



RAPPORT D'ACTIVITÉS 2025-2026

Mai 2026

Fédération Régionale des Chasseurs du Centre-Val de Loire
11, rue Paul Langevin
45100 ORLEANS LA SOURCE
Tél. : 02 38 63 17 96
Mail : frc.centrevaldeloire@chasseurdefrance.com -
Web : www.chasseurducentrevaldeloire.fr

La Fédération Régionale des Chasseurs du Centre-Val de Loire (FRCCVL), conformément à ses statuts adoptés en 2020, intervient dans plusieurs domaines en lien avec la gestion des espèces chassables, la préservation de la biodiversité, l'aménagement du territoire et la sensibilisation à la nature.

Avec son équipe de 3 salariées, ses principales actions s'articulent autour de 3 grandes thématiques :

- Représentation auprès des administrations, établissements publics et l'ensemble des acteurs du patrimoine naturel ;
- Coordination et pilotage de programme sur la prise en compte de la biodiversité (sensibilisation, éducation), la connaissance de la faune sauvage et l'amélioration de la qualité des habitats ;
- Mutualisation de compétences et de moyens pour apporter des services aux fédérations départementales.

Concernant les missions des élus de la FRCCVL, ils ont été désignés en tant que référents sur les différentes thématiques de travail de la FRCCVL ; des salariés de fédérations sont identifiés en tant que suppléants :

THEMATIQUE	REPRÉSENTANTS
Politique agricole	Jean-Paul MOKTAR et Alain BELLOY
Communication, éducation nature, formation, permis	Philippe AGENCY, Roger GABORET
Dossiers environnementaux, biodiversité, ...	Alain MACHENIN, Jean-Paul MOKTAR, Philippe AGENCY <u>Comité régional biodiversité</u> = FRCCVL (Jean-Paul MOKTAR et Aude BOURON / FDC45 (Céline LESAGE et Alain MACHENIN) <u>CA Conservatoire</u> = François CARE et Philippe AGENCY <u>CA ARB</u> : François CARE/ Philippe AGENCY (et Aude BOURON) / <u>Groupes techniques ARB</u> : Aude BOURON <u>Commissions locales de l'eau</u> – FDC locales
Grand gibier, dégâts, forêt	Alain BELLOY, Laurent GANDILLOT, Jean-Claude COTINEAU (<u>Commission Forêt Bois</u>)
Prédation, piégeage	Gilles PAJON et François CARE
Suivi sanitaire	Alain MACHENIN et Gilles PAJON

Les principaux projets portés par la FRCCVL sont exposés ci-après.

1- REPRÉSENTATION DES FDC, DE LA CHASSE ET DES CHASSEURS AU SEIN D'INSTANCES DE DÉCISION OU DE REPRÉSENTATIONS RÉGIONALES EN LIEN AVEC LA GESTION ET LA PROTECTION DE L'ENVIRONNEMENT

La FRCCVL est membre, depuis plusieurs années, de différentes **commissions ou comités régionaux**, mais aussi de structures régionales en lien avec la gestion et la préservation de l'environnement.

Elle joue un rôle primordial pour valoriser l'expertise des chasseurs en termes de préservation des milieux naturels et de la biodiversité. Les principales commissions qui se sont réunies cette années sont les suivantes :

➤ Le Comité régional Biodiversité

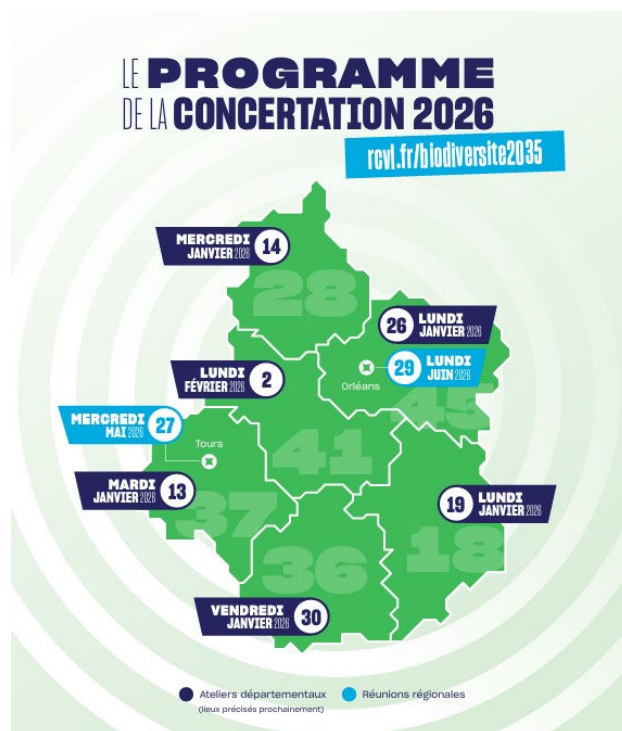
La FRCCVL est membre de ce comité d'information et de consultation, créé par la loi du 8 août 2016 pour la reconquête de la biodiversité, de la nature et des paysages.

La FRCCVL y est représentée par Monsieur MOKTAR et Madame LESAGE, désignés comme titulaires, ainsi que Madame BOURON et Monsieur MACHENIN, en tant que suppléants.

Les sujets abordés cette saison ont concerné le Plan d'actions territorial 2025-2027 Centre Val de Loire pour la stratégie nationale aires protégées et l'élaboration du Plan national de la restauration de la nature. Ce Comité permet aussi 'informer l'ensemble des membres des actualités sur les différentes politiques publiques applicables en région en lien avec la nature.

En parallèle de ce comité qui se réunit régulièrement au siège du Conseil régional, ce dernier a lancé des réflexions sur la Stratégie régionale biodiversité SRB (la première datait de 2011), en associant tous les acteurs de la biodiversité au niveau régional mais également au niveau local (des ateliers départementaux auxquels ont été conviées les fédérations départementales ont été organisés en janvier et février 2026).

L'État et la Région ont également sollicité la FRCCVL pour contribuer à la Conférence des Parties (COP) régionale sur la planification écologique. Après des ateliers thématiques organisés en 2024 sur la forêt, l'agriculture et la biodiversité notamment qui ont abouti à la rédaction d'une feuille de route en mars 2025, une dernière réunion a permis en décembre 2025 de faire le point sur les avancées de cette feuille de route et d'identifier et valider les défis régionaux liés à l'adaptation au changement climatique.



➤ L'Agence Régionale pour la Biodiversité (ARB) en Centre-Val de Loire

La FRCCVL s'implique, en tant que membre du Conseil d'Administration de l'ARB mais aussi dans les comités techniques et les groupes de travail spécifiques de l'ARB. Depuis 2025, François CARÉ a été désigné représentant de la FRC au sein du Conseil d'administration (Aude BOURON est suppléante). La FRC a contribué au travail sur les freins et leviers pour la mobilisation citoyenne lors d'un entretien organisé par l'ARB et devrait à l'avenir faire partie des membres du futur réseau régional milieux humides en cours de montage.

Enfin elle est toujours intégrée aux travaux menés dans le cadre du pôle faune animé par FNE Centre-Val de Loire, et du pôle gestion des milieux naturels animé par le Conservatoire des espaces naturels. Une journée interpôles, à laquelle la FRC et la FDC de Loir-et-Cher ont participé, a été organisée le 5 octobre 2025 sur la commune de Marçais dans le Cher sur les haies, avec la rencontre de partenaires locaux autour du bocage et du bois-énergie.

➤ Le Conseil Régional d'Orientation de la Politique Sanitaire Animale et Végétale

Ce Conseil réunit les différents partenaires des productions animales et végétales de la région, sur les thématiques sanitaires. La FRC est particulièrement impliquée dans la section santé animale. La dernière réunion s'est déroulée le 6 novembre 2025. Les sujets abordés concernaient la Dermatose Nodulaire Contagieuse (DNC) et la campagne de vaccination liée, ainsi que les actualités sur différentes maladies touchant les ruminants comme la Rhinotrachéite infectieuse bovine (IBR), la Diarrhée virale Bovine (BVD) ou encore la Fièvre Catarrhale Ovine (FCO). Un point de situation a également été réalisé, comme à chaque Comité, sur l'Influenza aviaire et la Peste porcine africaine.

Sur ces aspects sanitaires, la FRCCVL a également été consultée pour donner son avis quant à la réalisation d'études sur les zoonoses et maladies vectorielles dans le cadre du Plan régional santé environnement n°4 (PRSE4) piloté par l'Agence régionale de santé, la DREAL et le Conseil régional. Est notamment concernée une étude sur la maladie de Lyme pilotée par le Centre hospitalier universitaire d'Orléans avec un suivi sérologique sur les chasseurs et les forestiers, des prélèvements sanguins et une récolte de tiques sur la faune sauvage (animaux tués à la chasse). La FDC du Loiret est associée à cette étude pluriannuelle.

➤ Conseil Économique, Social et Environnemental régional

Monsieur Jean-Paul MOKTAR est le représentant de la FRCCVL au sein du CESER (rôle de représentation du monde de la chasse renouvelé pour 6 ans en fin d'année 2023). Il rassemble des représentants désignés par des entreprises et activités professionnelles non salariées, des organisations syndicales de salariés, des organismes et associations qui participent à la vie collective de la région ainsi que des personnalités qualifiées. Les 3 missions de ce Conseil sont d'éclairer sur les enjeux économiques, sociaux et environnementaux, d'évaluer les politiques publiques régionales et d'être à l'écoute des citoyens et être force de proposition pour améliorer leur quotidien

Enfin la FRCCVL est également associée aux :

- Réseau Haies Centre-Val de Loire, association au sein de laquelle la FRCCVL a été désigné en tant que trésorier adjoint.
- Comités de programmations des fonds européens et des financements du Conseil régional.
- Commission Régionale de la Forêt et du Bois et son comité paritaire forestiers-chasseurs.
- Réseau de veille des espèces exotiques envahissantes (faune) animé par le Conservatoire des espaces naturels de la région Centre-Val de Loire.

- Comités de pilotage de plans d'action Loutre d'Europe, messicoles, pollinisateurs sauvages, Outarde canepetière.
- Commissions locales de l'eau des Schémas d'Aménagement et de Gestion des Eaux des bassins de la Sauldre, Cher Aval et du Loir (ce sont des salariés et/ou élus des FDC locales qui représentent la FRCCVL généralement).
- Conseils d'administration et Assemblées générales de l'association Hommes et territoires.
- Conseils d'administration et Assemblées générales du Conservatoire des espaces naturels de la région Centre-Val de Loire.
- Comité régional de PEFC Ouest.
- Comité de pilotage du plan zonal pour la prévention et la gestion du risque tempête pour la filière forêt-bois (zone de défense Ouest).
- Ateliers de travail du Schéma régional biomasse Centre-Val de Loire, en particulier sur la biomasse agricole et les conditions de sa mobilisation future.

2- DÉVELOPPEMENT DE PROJETS RÉGIONAUX EN FAVEUR DE L'ENVIRONNEMENT ET DE LA BIODIVERSITÉ

Programmes d'actions en faveur de la biodiversité des milieux naturels

La Fédération des Chasseurs du Centre-Val de Loire poursuit le pilotage et l'animation, avec l'appui technique des Fédérations départementales, de projets pluriannuels sur la biodiversité des espaces agricoles.

Afin d'être conforme aux récentes dispositions édictées par la Fédération nationale des chasseurs et l'Office français de la biodiversité, deux nouveaux projets sur les aménagements ont été initiés en 2025.

Programme sur les couverts d'intérêts floristiques et faunistiques en faveur de la biodiversité des espaces ruraux en Centre-Val de Loire (DYN'CIFFBio)

Le premier projet, nommé DYN'CIFFBIO, concerne les couverts faunistiques et floristiques présentant un intérêt pour la faune de plaine, mais aussi les insectes et en particulier les pollinisateurs afin de préserver voire développer la capacité d'accueil des espaces agricoles et bocagers de la région Centre-Val de Loire pour la biodiversité.

La sensibilisation de tous les acteurs de ces espaces ruraux (agriculteurs, collectivités et leurs élus, citoyens) sur la biodiversité présente sur leurs territoires et les bonnes pratiques à respecter pour la favoriser constitue la première action de ce projet.

Des aménagements favorables comme des couverts pluriannuels sont déployés en recherchant à adapter des mélanges existants notamment en intégrant des espèces labélisées "végétal local", tout en respectant les obligations réglementaires qui s'imposent aux agriculteurs, le fonctionnement de leur exploitation ainsi que le coût des aménagements.

Les jachères environnement et faune sauvage, les couverts mellifères type Pollifauniflor ou encore les intercultures favorables à la biodiversité devraient représenter pratiquement 3300 hectares.



Le projet représente un montant total prévisionnel de 382 910 € ; il doit être financé à hauteur de 77% par le fonds biodiversité. Se terminant au 30 juin 2026, il n'est pas encore justifié auprès de la FNC.

Infrastructures agroécologiques pérennes en faveur de la biodiversité des espaces ruraux en Centre-Val de Loire (IAE CVL)

Le 2^{ème} programme a, pour objectif général, de maintenir, restaurer et optimiser la capacité d'accueil des espaces naturels de la région Centre-Val de Loire pour la biodiversité. Cela passe en particulier par la mise en place d'aménagements dits pérennes dans une optique de reconstitution de noyaux de biodiversité et de corridors écologiques favorables à une Trame verte et bleue fonctionnelle. Mais aussi, et au préalable, par la sensibilisation de tous les acteurs de ces espaces ruraux (propriétaires, agriculteurs, forestiers, partenaires institutionnels tels que les chambres d'agriculture, les collectivités et leurs élus, les citoyens) afin de mettre en œuvre les bonnes pratiques favorables à la préservation de la biodiversité (entretien, gestion, ...).

Ce programme sur 3 années finance la plantation de haies et bosquets, l'implantation de couverts herbacés permanents composés de plantes à fleurs et de graminées. De plus, il permet aussi de travailler sur les mares en proposant aux propriétaires de réaliser un diagnostic simplifié de leur mare selon une fiche de caractérisation élaborée dans le cadre du programme régional sur les mares en Normandie et déployée par les conservatoires d'espaces naturels notamment. En complément, des expertises écologiques sont réalisées par l'Institut d'écologie appliquée, bureau d'études de la région orléanaise reconnu.

C'est ainsi 92 mares qui ont fait l'objet d'une caractérisation en 2025 et 15 mares expertisées de manière plus approfondie entre avril et août. Les résultats de ces diagnostics ont été transmis par le bureau d'études assez tardivement, mais nous avons malgré tout pu engager quelques travaux légers d'entretien et de restauration sur certaines mares ; les autres restaurations seront réalisées cette année. Pour 2026, le bureau d'études se déplacera sur une vingtaine de mares réparties sur les 6 départements afin d'identifier les odonates, amphibien et espèces végétales présentes et proposer des préconisations de travaux. Le budget prévisionnel prévoit des travaux d'entretien et de restauration sur 35 mares à partir de septembre/octobre 2026.

En parallèle, nous prévoyons, une fois ces travaux faits et si les propriétaires sont volontaires, d'installer un piège photo afin d'étudier la reprise de fréquentation de la faune sauvage (oiseaux, petits et grands mammifères).

Le budget prévisionnel global de ce projet pour l'année 2025-2026 (projet terminé le 31 mars 2026) est de 333 831 € avec un financement via l'écocontribution de 295 935 €



Sensibilisation, éducation à l'environnement et développement durable

J'aime la Nature propre

La FRC a piloté l'édition 2025 de cette opération, mais aussi l'édition 2026 grâce au financement du fonds Biodiversité. J'aime la Nature Propre (JLNP) est une opération participative et citoyenne de ramassage des déchets dans la nature à l'initiative de la Fédération Nationale des Chasseurs (FNC) et financé par l'Office Français de la biodiversité (OFB) via le dispositif Ecocontribution. Elle se déroule, en fonction des départements, soit le temps d'un week-end soit sur plusieurs jours sur de nombreuses communes en Centre-Val de Loire, en mobilisant les citoyens bénévoles soucieux de leur environnement et qui agissent pour préserver et nettoyer la nature.

Karine COLE gère ainsi l'ensemble de relations entre la FNC et les fédérations localement afin que l'opération se déroule au mieux en termes d'équipement des bénévoles qui participent à ces journées, mais aussi en termes de communication (réalisation des supports pour les FDC type affiche selon la charte graphique nationale), et de retour d'informations, que ce soit en amont de l'opération pour recueillir les différents points de collecte définis par les FDC avec leurs partenaires, mais aussi en aval afin de connaître les quantités de déchets collectés et le nombre de participants.

Cette opération prend de l'importance en région Centre-Val de Loire. Seuls 4 départements étaient concernés il y a deux ans car l'opération était centrée sur la Loire et ses affluents. Mais les départements d'Eure-et-Loir et de l'Indre se sont mobilisés depuis 2024. En 2025, plus de 2500 personnes ont été mobilisées sur 82 points de collecte et 318,5 m³ ont été collectés. En 2026, les chiffres prévisionnels font état de 81 points de collecte, 2633 participants et 458 m³ de déchets ramassés.

Des outils de sensibilisation à la préservation de la biodiversité

Le pôle régional d'éducation à la nature (PREN), animé par la FRCCVL et associant les animateurs nature des Fédérations départementales, existe depuis début 2020. Il définit et met en œuvre de manière concrète une véritable stratégie régionale de sensibilisation à la préservation de la nature adaptée au contexte local.

En complément des actions déjà mises en œuvre par le programme national Ekolien, les membres du PREN, réalisent une veille sur les outils développés par d'autres fédérations ou d'autres acteurs qui pourraient être dupliqués en l'état pour réutiliser les bonnes idées. Le groupe identifie également les animations et outils à développer en fonction des différents publics cibles, dans un souci de mutualisation des compétences et surtout des moyens. Il s'agit aussi de rédiger les contenus de manière collégiale, de définir les types de supports à produire, de concevoir graphiquement les outils et de trouver les prestataires les plus adaptés.

Après un programme précédent axé sur la connaissance des espèces présentes dans la région Centre-Val de Loire, c'est la thématique de l'accueil de la biodiversité dans notre environnement proche (école, jardin) qui a été retenue. Cette thématique doit permettre d'apporter des conseils aux habitants des villes et villages (enfants et adultes), et aux collectivités pour mettre en œuvre des aménagements favorables auprès ou dans les bâtis, dans les jardins, dans les cours d'écoles, au gré des aménagements réalisés par l'homme, de plus en plus inhospitaliers pour la faune sauvage. Cela passe par la création d'un outil de sensibilisation sous forme de guide en cours de conception.

D'autres supports ludo-pédagogiques sont également réalisés. La collection des supports espèces sous forme de bêche s'enrichit avec 6 espèces communes en région Centre-Val de Loire : la Fouine, le Martin pêcheur, la Foulque macroule, le Canard souchet, la Bécasse des bois et le Pic vert.



Sur l'idée du jeu Mémo'Traces (réalisé en 2023), un nuancier d'empreintes est en cours de finalisation avec une sélection des espèces réalisée en décembre 2025.

Un gros travail a également été réalisé pour renouveler les panneaux sonores (et les compléter) du sentier pédagogique du domaine de Chenonville dans l'Eure-et-Loir.



L'écocontribution permet également de financer le temps des animateurs nature des fédérations ainsi que des prestations de transport en car pour aider les écoles à se déplacer notamment sur les sites d'éducation à la nature des FDC.

Depuis la mise en ligne du nouveau site de la FRCCVL, les différents outils sont présentés sur une page dédiée <https://chasseurducentrevalde Loire.fr/eduquer-a-la-nature/les-outils-pedagogiques/>

En termes de chiffres, sur l'année 2024-2025 (les chiffres 2025-2026 ne seront connus qu'en juillet 2026), ce sont 4908 enfants dans le cadre scolaire et périscolaire (primaires, collégiens, lycées, périscolaires, ITEP, bases de loisirs) qui ont été concernés par les 133 actions d'animations menées dans le cadre du PREN (3100 en 2021-2022, 4339 en 2022-2023, 3967 en 2023-2024).

Pour le grand public et les familles, lorsqu'il s'agit d'animations organisées cela facilite le décompte du nombre de personnes présentes ; 4135 personnes minimum ont ainsi participé activement aux 25 animations spécifiques. Mais il faut ensuite ajouter le grand public qui a pu contribuer aux animations réalisées lors des salons de la nature, du tourisme, comices etc., au cours desquels il est difficile de comptabiliser le nombre exact de personnes sensibilisées (plusieurs animations cumulées au sein d'une même journée en fonction du flux de personnes) ; on peut estimer qu'environ 20 000 personnes sont sensibilisées lors de ces événements.

Les Fédérations de la région Centre-Val de Loire étaient de nouveau présentes sur le stand dédié à Ekolien lors du Game Fair de Lamotte Beuvron du 13 au 15 juin 2025. Ce stand a permis de nouveau d'accueillir plusieurs centaines d'enfants accompagnés de leurs parents pour utiliser les supports de découverte de la nature créés par la FNC, ou encore participer à des ateliers moulage d'empreintes. Des rencontres avec des enseignants de la région ont également permis de prendre des contacts en vue de futures actions d'animations. Ce sont ainsi près de 2000 enfants et adultes sensibilisés à la préservation de la nature et à la biodiversité et qui ont découvert l'ensemble des supports Ekolien.

3- MUTUALISATION DE COMPÉTENCES ET DE MOYENS ET L'APPORT DE SERVICES AUX FÉDÉRATIONS

Cette mission de la FRCCVL comprend les actions suivantes :

- **Graphisme** avec la réalisation des supports de communication à la demande des FDC comme des affiches pour des expositions de trophées, des concours, des animations nature, des plaquettes pour les AG à destination des chasseurs, des bâches de présentation des actions des fédérations, des outils pour les chasseurs type carnet de battue, des rapports ou des plaquettes... La FRC assure également la consultation de prestataires pour trouver les meilleurs tarifs en fonction des formats et types de supports recherchés. Enfin, elle peut être sollicitée ponctuellement pour faire de la prestation pour des partenaires habituels.

Chaque année, lors de la commission communication, un calendrier des actions de graphisme pour l'échelon régional et les fédérations départementales est défini afin de répartir au mieux la réalisation des différents supports souhaités par les fédérations.



Quelques exemples de supports réalisés pour les FDC

- **Informatique** avec la lecture automatique de documents pour le Cher et de l'Indre, la maintenance des sites Internet des FDC et de la FRCCVL, l'envoi d'emailings (consultations publiques, manifestations, validation, enquêtes, ...) à la demande des FDC afin d'informer rapidement les adhérents, ou encore la coordination du groupe régional sur la base de données ISIGEO de la FNC.

Une veille média est également assurée avec l'abonnement aux newsletters des FDC en France et la consultation de sites d'informations (médiats type France3, Presse quotidienne régionale) sur les actualités liées à la chasse et à l'environnement afin d'informer les FDC, de les alerter et de leur proposer de relayer ces informations via différents canaux disponibles régionalement.

Pour finir, l'année 2025 a été surtout caractérisée par la finalisation et la mise en ligne, avec l'appui de la société Utopia, des nouveaux sites internet des fédérations départementales et de la FRC. La refonte non seulement graphique mais aussi en termes de structuration des contenus, avait été lancée pendant l'été 2024. La société Utopia a pris plus de temps que prévu initialement et la mise en ligne officielle a donc été effectuée en novembre 2025 afin d'éviter de perturber la validation des permis de juin à septembre.

Les premiers retours sont très positifs sur les nouveaux sites.

Navigation bar: Publications, Les fédérations, Lever: 08:59, Coucher: 20:45

Fédération des Chasseurs Centre-Val de Loire

La fédération régionale | La chasse en bref | Les actions en région

Navigation bar: Espace Adhérent, Valider son permis, Dates de chasse, Lever: 06:58, Coucher: 20:41

Ça se passe en Centre-Val de Loire

Association agréée au titre de la protection de l'environnement

Fédération départementale des chasseurs Cher (18)

Devenir chasseur | Documentation | Formations | Gibier pour tous

Navigation bar: Espace Adhérent, Valider son permis, Dates de chasse, Lever: 07:01, Coucher: 20:46

Ça se passe dans le Cher

Fédération des chasseurs d'Eure-et-Loir (28)

Devenir chasseur | Documentation | Formations

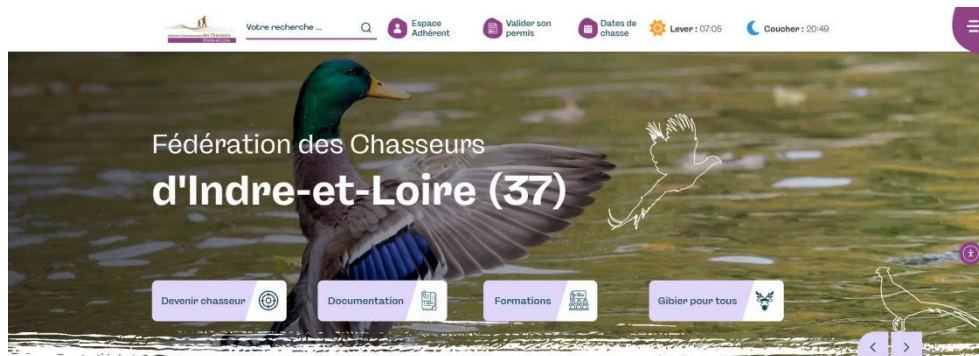
Navigation bar: Espace Adhérent, Valider son permis, Dates de chasse, Lever: 07:02, Coucher: 20:44

Ça se passe dans l'Eure-et-Loir

Fédération des chasseurs Indre (36)

Devenir chasseur | Documentation | Formations | Gibier pour tous

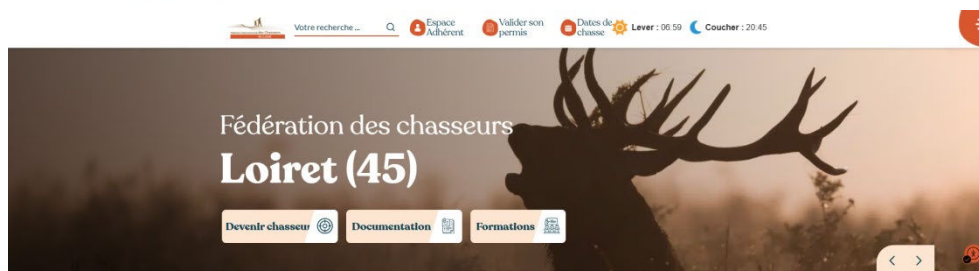
Ça se passe dans l'Indre



Ça se passe dans l'Indre et Loire



Ça se passe en Loir-et-Cher



Ça se passe dans le Loiret

Coordination technique de projets et expertise écologique avec notamment le pilotage d'une prestation de fourniture de données sur l'axe de la ligne SNCF Pris-Orléans-Limoges Toulouse. Dans le cadre du PACTE en faveur de la haie, la FRC pilotait le programme pour les fédérations dont la fin d'éligibilité des dépenses était fixée à fin avril 2026. Mais depuis 2025, les financements de l'État pour la plantation ayant été suspendu, les fédérations n'ont pas souhaité mobiliser les agriculteurs en 2025 pour de nouveaux projets de haies, de peur qu'un déblocage de fonds ne soit effectué. Elle intervient aussi à la demande des FDC dans le cadre de l'organisation de formations délocalisées, de l'achat groupé de matériel (panneaux chasse en cours par exemple, sacs à gibier, etc.). La FRCCVL vient également en appui aux Fédérations départementales dans le cadre de montage de projet lors d'appels d'offres comme ceux lancés par l'Agence de l'Eau Loire ou la Fondation François Sommer par exemple, ou encore dans le cadre du dispositif écocontribution pour des projets spécifiquement départementaux.
