



## **RAPPORT D'ACTIVITÉS 2022-2023**

**Mai 2023**

*Fédération Régionale des Chasseurs du Centre-Val de Loire*

*11, rue Paul Langevin*

*45100 ORLEANS LA SOURCE*

*Tél. : 02 38 63 17 96*

*Mail : [frc.centre-valdeloire@orange.fr](mailto:frc.centre-valdeloire@orange.fr) - Web : [www.chasseurducentrevalldeloire.fr](http://www.chasseurducentrevalldeloire.fr)*

Les activités de la FRCCVL sont organisées autour de trois grandes missions que sont :

- Représentation des FDC, de la chasse et des chasseurs
- Développement de projets régionaux en faveur de l'environnement et de la biodiversité
- Mutualisation de compétences et de moyens et l'apport de services aux Fédérations

À noter que des élus ont été désignés en tant que référents sur les différentes thématiques de travail de la FRCCVL :

| THEMATIQUE                                                                                            | REPRÉSENTANTS                                             |
|-------------------------------------------------------------------------------------------------------|-----------------------------------------------------------|
| Agriculture, politique agricole, biodiversité et petit gibier                                         | Jean-Paul MOKTAR<br>Alain BELLOY                          |
| Communication/éducation<br>Recrutement chasseurs, formations, validation du permis                    | Philippe AGENCY<br>Gérard GÉNICHON<br>Roger GABORET       |
| Dossiers environnementaux (patrimoine naturel, eau) :<br>SRCE et TVB, SCAP, politique de l'eau (SAGE) | Philippe AGENCY<br>Alain MACHENIN<br>Jean-Paul MOKTAR     |
| Dégâts de gibier/gestion du grand gibier<br>Politique forestière, équilibre sylvo-cynégétique, PEFC   | Alain BELLOY<br>Laurent GANDILLOT<br>Jean-Claude COTINEAU |
| Piégeage/Prédation                                                                                    | Gilles PAJON<br>François CARÉ                             |
| Mortalités extra-cynégétiques, suivi sanitaire                                                        | Alain MACHENIN<br>Gilles PAJON                            |

## 1- REPRÉSENTATION DES FDC, DE LA CHASSE ET DES CHASSEURS AU SEIN D'INSTANCES DE DÉCISION OU DE REPRÉSENTATIONS RÉGIONALES EN LIEN AVEC LA GESTION ET LA PROTECTION DE L'ENVIRONNEMENT

La FRCCVL est membre de **plusieurs commissions ou comités régionaux** en lien avec la gestion et la protection de l'environnement dont :

### ➤ L'Agence Régionale pour la Biodiversité (ARB) en Centre-Val de Loire

La FRCCVL s'implique toujours, en tant que membre du Conseil d'Administration de l'ARB (Alain MACHENIN en titulaire et Aude BOURON en suppléante), dans les comités techniques notamment pour établir la nouvelle stratégie pluriannuelle de l'ARB et les groupes de travail spécifiques de l'ARB (groupe faune animé par FNE Centre-Val de Loire et groupe gestion des milieux naturels, piloté par le Conservatoire des espaces naturels). Elle a été associée dans le cadre de l'élaboration du guide semer local sur les herbacés avec le label végétal local.

➤ Le Comité régional Biodiversité

Cette instance d'information et de consultation, créée par la loi du 8 août 2016 pour la reconquête de la biodiversité, de la nature et des paysages s'est réunie notamment pour donner un avis sur le contenu du schéma régional d'aménagement, de développement durable, et d'égalité des territoires (SRADDET), tout particulièrement sur le thème de l'artificialisation des sols et la gestion de déchet, mais aussi sur la stratégie des aires protégées et son plan d'actions 2022-2024 pour les aires protégées terrestres en région Centre-Val de Loire.

Parmi les 109 membres de ce comité, la FRCCVL y est donc représentée par Monsieur MOKTAR, Vice-Président de la FRCCVL et Madame LESAGE, Directrice de la FDC du Loiret désignés comme titulaires, et Madame BOURON, Directrice de la FRCCVL et Monsieur MACHENIN, Vice-Président de la FRCCVL qui sont suppléants.

➤ La Stratégie des Aires Protégées (SAP)

La FRCCVL après avoir participé à la première réunion régionale sur cette Stratégie des Aires Protégées, a répondu à l'enquête menée par la DREAL auprès de tous les acteurs de la gestion de la nature au niveau régional.

Les sites à potentiellement classer dans le cadre de cette stratégie ont été définis au niveau départemental et la liste a été retransmise au niveau national.

➤ La Commission Régionale de la Forêt et du Bois et le comité paritaire forestiers-chasseurs

La FRC représente les usagers des forêts que sont les chasseurs. Elle émet un avis sur les différents projets de financements présentés par les acteurs économiques de la filière « bois ». Elle participe aux rédactions des différents documents cadres de la politique forestière et notamment à la consultation dans le cadre du Schéma régional de gestion sylvicole en apportant son expertise sur la gestion des ongulés sauvages (Cerf, Chevreuil, Sanglier) et les mesures sylvicoles permettant une cohabitation entre une production forestière de qualité et la présence d'une faune importante.

La FRCCVL a participé et participe également à d'autres réunions régionales et comités de pilotage en lien avec l'environnement et la préservation de la biodiversité et en particulier dans le cadre du Conseil Régional d'Orientation de la Politique Sanitaire Animale et Végétale mais aussi dans le cadre du Conseil Économique, Social et Environnemental régional (Monsieur Jean-Paul MOKTAR est le représentant de la FRCCVL).

Elle est également associée de manière plus ou moins régulière aux :

- Comités de programmations des fonds européens et des financements du Conseil régional.
- Réseau de veille des espèces exotiques envahissantes (faune) animé par le Conservatoire des espaces naturels de la région Centre-Val de Loire.
- Comités de pilotage de plans d'action Loutre d'Europe, messicoles, pollinisateurs sauvages, Outarde canepetière. Sur cette dernière espèce la DREAL a d'ailleurs mobilisé plusieurs FDC et la FRC afin de participer au projet de renforcement des populations d'outardes en région Centre-Val de Loire.
- Commissions locales de l'eau des Schémas d'Aménagement et de Gestion des Eaux des bassins de la Sauldre, Cher Aval et du Loir.
- CA et AG de l'association Hommes et territoires.
- CA et AG du Conservatoire des espaces naturels de la région Centre-Val de Loire.
- Comité régional de PEFC Ouest.
- Réunions de constitution de la nouvelle AFAC-Agroforesteries régionale.

## 2- DÉVELOPPEMENT DE PROJETS RÉGIONAUX EN FAVEUR DE L'ENVIRONNEMENT ET DE LA BIODIVERSITÉ

### Programmes d'actions en faveur de la biodiversité des espaces agricoles

À l'échelle régionale, la Fédération des Chasseurs du Centre-Val de Loire pilote et est associée, avec l'appui technique des Fédérations départementales, à de nombreux projets sur la biodiversité des espaces agricoles. On peut citer 4 projets phares.

### Agrifaune : le partenariat au service de la cohabitation entre agriculture, faune sauvage et biodiversité

Le partenariat dans le cadre d'Agrifaune se poursuit, année après année depuis maintenant 20 ans et associe la FRCCVL à la Chambre Régionale d'Agriculture, la Délégation Régionale Centre Ile-de-France de l'Office National de la Chasse et de la Faune Sauvage, l'association Hommes et Territoires et la FRSEA.

Plusieurs actions sont menées sur la diffusion de bonnes pratiques afin de concilier l'activité agricole avec la préservation de la biodiversité à propos des thématiques suivantes :

- gestion des bords de champs (en zones de grandes cultures et dans les espaces bocagers) pour lesquels les outils de diagnostic et les bonnes pratiques de gestion voire de renaturation ont été produits par le GTNA Bords de champs dont la FRCCVL est co-animatrice depuis 2014. A noter que bords de champs dans les zones viticoles, les couverts sous forme de bandes en division de parcelles mais aussi sur les zones de non traitement vont aussi être abordés avec l'appui des partenaires agrifaune.
- implantation de cultures intermédiaires favorables à la biodiversité et destruction de ces couverts, notamment via le document technique réalisé en partenariat (<http://www.chasseursducentre.fr/la-federation-regionale/publications/intercultures-et-biodiversite.html>)
- utilisation des barres d'effarouchement (parfois acquises par les FDC) lors des travaux de récolte des foin ou de destruction des intercultures pour limiter l'impact de ces travaux sur les mortalités de faune sauvage. Une plaquette a d'ailleurs été corédigée avec la FNSEA Centre-Val de Loire puis validée par les autres partenaires Agrifaune. Elle a été reprise par le GTNA Machinisme au niveau national afin de mettre en forme un support de communication plus élaboré ([http://www.agrifaune.fr/fileadmin/user\\_upload/National/004\\_eve-agrifaune/Publications\\_GTNA\\_Machinisme/2019-Plaquette\\_Effarouchement.pdf](http://www.agrifaune.fr/fileadmin/user_upload/National/004_eve-agrifaune/Publications_GTNA_Machinisme/2019-Plaquette_Effarouchement.pdf)).

Malgré un fonds de développement sur les programmes Agrifaune plus faible, la FRCCVL passe encore quelques jours sur cette thématique avec un nouveau programme régional qui réunit les 6 FDC ainsi que les organismes agricoles et OFB de l'ensemble des départements. En fonction des disponibilités en termes de temps de travail des FDC, certaines se sont donc investies dans les thématiques énumérés précédemment, d'autres moins.

### **DYN'AGROBIO CVL - Dynamique agroécologique en région Centre Val de Loire, pour une biodiversité des espaces ruraux sauvegardée et la reconquête de TVB fonctionnelles.**

Ce projet, lancé en 2020, se poursuit chaque année avec un engagement fort des 6 fédérations départementales des chasseurs. Piloté par la FRCCVL et soutenu financièrement par l'OFB et la FNC dans le cadre de l'écocontribution, ce projet s'appuie donc sur l'expertise de terrain des FDC afin de renforcer et multiplier les actions engagées avec les acteurs du monde rural (agriculteurs, propriétaires, élus locaux des collectivités jusqu'aux citoyens) sur les espaces agricoles pour favoriser la reconstitution/préservation des trames vertes tout particulièrement. Ainsi, en plus de la diffusion la plus large et efficiente possible des bonnes pratiques et aménagements favorables à la biodiversité auprès de ces acteurs, ce projet permet de maintenir et amplifier la mise en œuvre sur le terrain d'aménagements favorables à l'ensemble de la biodiversité (couverts d'intérêt faunistique, haies et bosquets, bandes de ruptures, ...) tout en recherchant à optimiser ces aménagements (label végétal local par exemple).

Ce projet permet ainsi de mettre en œuvre concrètement certaines préconisations en termes d'aménagements et pratiques favorables à la biodiversité comme par exemple de nouveaux couverts environnementaux (nouveaux mélanges de semences capables de répondre aux exigences biologiques et écologiques d'une multitude d'insectes pollinisateurs, ou encore pouvoir planter un couvert en période hivernale pour la petite faune de plaine tout en conservant une valeur agronomique et un intérêt économique pour l'agriculteur), de manière plus étendue et non plus de manière expérimentale comme cela peut être fait via le programme Agrifaune.



### **Biodiversité ordinaire et approfondissement des connaissances scientifiques**

#### **ECO'LIEVRE - Suivi de la démographie du Lièvre d'Europe et expertise sur les facteurs impactant sa dynamique de population pour une gestion durable en région CVL**

Ce projet rappelons-le, a été lancé pour répondre aux interrogations des FDC quant au changement de dynamique de population de l'espèce Lièvre d'Europe en Centre-Val de Loire. L'appui scientifique du réseau lièvre OFB/FNC/FDC avait été sollicité mais en raison d'un financement via le dispositif écocontribution, ce partenariat n'a pas pu se concrétiser. L'objectif de ce projet est donc d'améliorer les connaissances sur la dynamique des populations de lièvres en amplifiant les suivis avec l'ajout de sites d'étude. Mais aussi de mieux comprendre les facteurs ayant une influence sur cette dynamique via plusieurs types de suivi (caractérisation de la reproduction avec fertilité des hases et succès de la reproduction, impacts des travaux agricoles, état sanitaire des animaux, suivi GPS d'animaux).



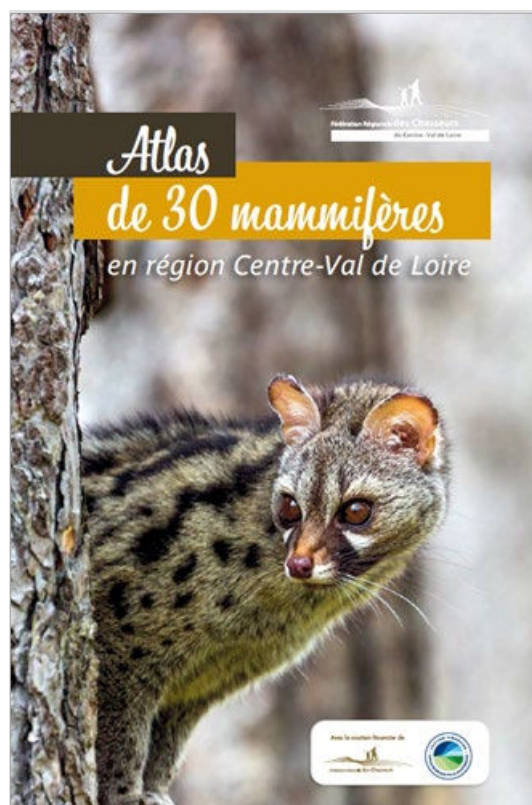
Ce projet, qui a démarré en juin 2020, devrait se terminer en fin d'été 2023. L'année 2022 a permis tout particulièrement d'équiper une vingtaine de levrauts avec des balises GPS afin d'identifier leur comportement, l'occupation de leur territoire au fil des jours et d'identifier les causes de mortalités lorsqu'il y en avait. Des premières analyses simples ont été réalisées par les stagiaires des FDC et un rapport final sera rédigé pour le mois de septembre 2023 afin d'à minima regrouper l'ensemble des données collectées et de voir si des premières analyses peuvent être produites. À noter que, comme tout projet financé par l'OFB dans le cadre de l'écocontribution, l'ensemble des données collectées sont évidemment transmises à l'OFB (et à la FNC).

### **Atlas des 30 mammifères en région Centre-Val de Loire**

Après une année de collecte des données, du 1<sup>er</sup> juillet 2020 au 30 juin 2021, la FRCCVL a finalisé cette année l'atlas qui est édité tous les 10 ans. L'atlas des 21 petits mammifères a été enrichi par 9 nouvelles espèces de moyens et grands mammifères comme le Cerf élaphe ou le Loup gris.

Malgré une mobilisation rendue difficile en raison du Covid, les 12 mois de recueil de données ont permis de collecter plus de 74 900 observations réalisées par les techniciens de fédérations, des piégeurs, des chasseurs et des bénévoles.

La FRCCVL a pu aussi intégrer quelques données de plusieurs acteurs tel que l'OFB ou encore des associations de protection de la nature via les Systèmes d'information de l'inventaire du patrimoine naturel (SINP) régional et national. Les cartes de répartition ont donc été mises à jour et l'atlas a été imprimé à 12 000 exemplaires en mars dernier et diffusé aux administrations régionales et départementales, aux centres de documentation et bibliothèques des grandes villes de la région, aux lycées, collèges et écoles élémentaires. La diffusion se poursuit sous format papier mais aussi sur Internet (atlas consultable uniquement pour le moment puis il sera téléchargeable).



Dans le cadre de la diffusion des connaissances vis-à-vis des citoyens via l'Agence régionale pour la biodiversité, cet atlas va être prochainement valorisé en version numérique via le centre de ressources régional. Et les données ont été transmises à la DREAL (et à l'OFB) afin d'être intégrée au SINP et bientôt au Système d'information sur la biodiversité (SIB).

À noter que ce projet a été soutenu financièrement par l'OFB et la FNC dans le cadre du dispositif Ecocontribution et est conforme au 1<sup>er</sup> objectif stratégique de la stratégie régionale pour la biodiversité du conseil régional du Centre-Val de Loire : Développer la connaissance et sensibiliser à la biodiversité.

### **Expertise écologique et technique aux Fédérations départementales des chasseurs**

La FRCCVL, de par les compétences en interne, vient également en appui aux Fédérations départementales dans le cadre de montage de projet lors d'appels d'offres comme ceux lancés par l'Agence de l'Eau Loire dans le cadre l'appel à initiatives biodiversité mais aussi dans le cadre du dispositif écocontribution.

### **Sensibilisation, éducation à l'environnement et développement durable**

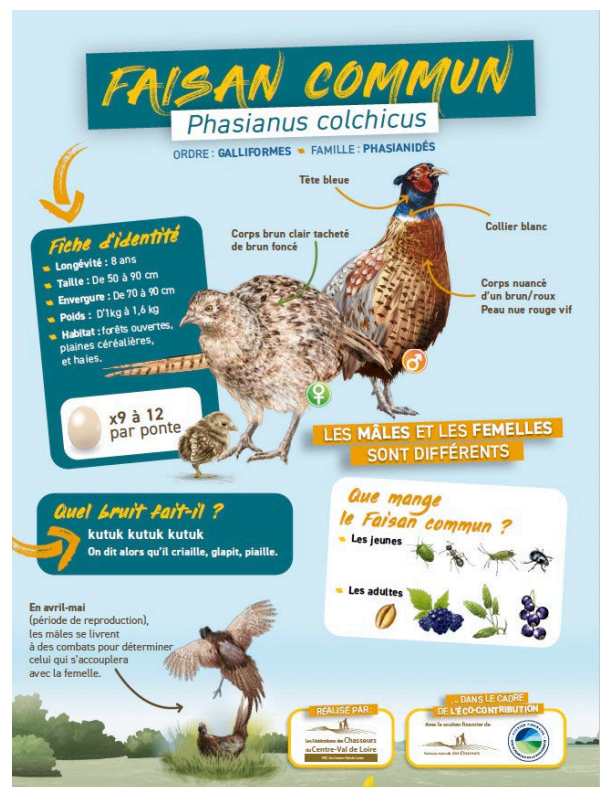
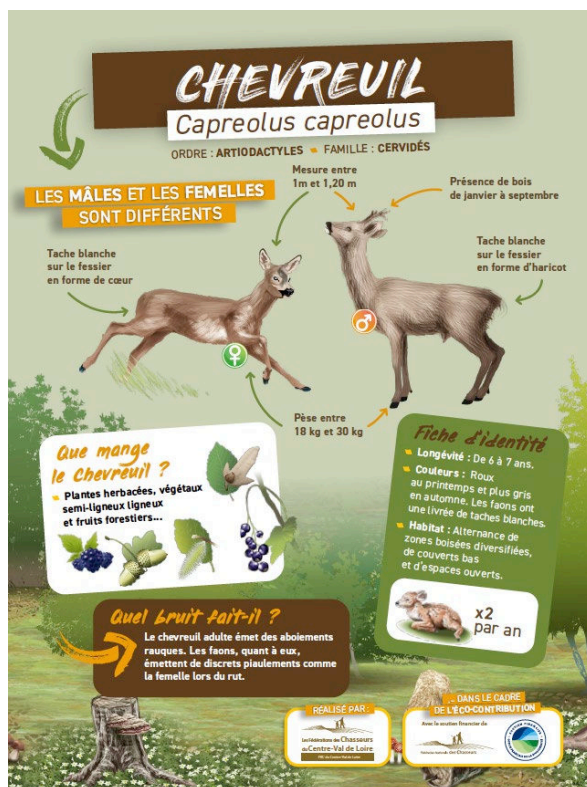
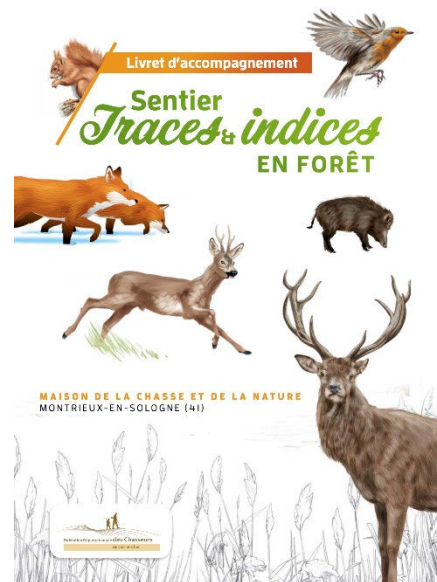
#### **Des outils de sensibilisation à la préservation de la biodiversité**

Conformément à ses missions statutaires, la FRCCVL poursuit depuis de nombreuses années des actions d'éducation à l'environnement et de sensibilisation pour la préservation de la biodiversité (dont la faune sauvage fait partie) et de ses habitats.

Depuis 2020 et grâce au dispositif financier Ecocontribution, nos actions dans ce domaine ont pu être accentuées avec la mise en place et l'animation, par la FRC, d'un pôle régional d'éducation à la nature (PREN) avec les animateurs nature des Fédérations départementales afin de définir clairement les objectifs visés en termes de sensibilisation à la nature et les outils sensibilisation à la préservation de la biodiversité à développer. Depuis presque 3 ans, plusieurs outils, à destination des enseignants, des scolaires et du grand public (chasseurs compris) et mis à disposition de l'ensemble des fédérations départementales (en région mais aussi hors région). ont pu être développés (support « Pattes-Ailes-Becs » sur les adaptations morphologiques de la faune sauvage à leurs milieux de vie, jeu de l'oie géant pour sensibiliser sur la faune de nos campagnes, jeu de 7 familles, panneaux d'accueil pour la FDC du Cher et d'Eure-et-Loir...). Cette 3<sup>ème</sup> année de projet voit se concrétiser la réalisation de panneaux d'accueil pour d'autres FDC, l'acquisition de silhouettes 3D d'animaux en bois et résine, un livret sur les traces et indices en milieu forestier, des affiches espèces, un livret faune sur les espèces présentes en région et celles à ne pas confondre, un jeu memory sur les traces et empreintes, la transformation du jeu de l'oie en jeu de plateau transportable, .... Un flyer et une affiche présentant le programme PREN sont également réalisés.

Le projet PREN permet également, depuis 2 ans maintenant, de financer des jours d'animation nature pour les FDC. Cette 3<sup>ème</sup> année de projet se termine fin juin 2023 mais va être poursuivi par un nouveau projet plus orienté sur une thématique précise : favoriser l'accueil de la biodiversité autour de soi (dans sa maison, son jardin, etc.). Cette thématique vient compléter les actions déjà menées en termes d'aménagements de milieux naturels, mais en se concentrant cette fois ci sur les citoyens et leur environnement très proche, leur toit.







## Mouette rieuse

*Ardea cinerea*

**Habitat :** Ilières des marais, des étangs et des lacs, gravières, canaux, rivières lentes. Hivernent dans des habitats côtiers variés, eaux côtières, ports, marais salants et estuaires. Fréquente aussi les parcs urbains, les réservoirs, les décharges.

**Taille :** 34-37 cm Envergure : 100 à 110 cm.

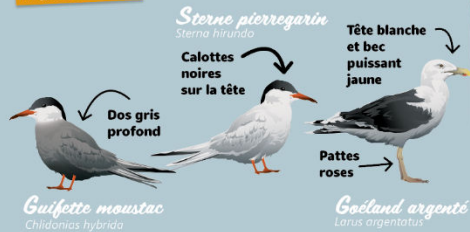
**Poids :** 225 à 350 g

**Couleurs :** Capuchon brun noir sur le devant de la tête de l'adulte en plumage nuptial (disparaît en plumage d'hiver). Parties supérieures du corps gris clair, parties inférieures et queue blanches. Extrémités des plumes des ailes noires. Bec et pattes rouge sombre. Deux croissants blancs cernent l'œil sombre.

**Bruits :** cri rauque et bruyant caractéristique. Parfois longs glapissements et jappements courts et répétés.

**Nourriture :** invertébrés terrestres et aquatiques (insectes, vers de terre, petits crustacés, mollusques, etc.), petits poissons. Végétaux, fruits et des graines, déchets ménagers et industriels.

**Attention !**



**Ordre :**  
Charadriiformes

**Famille :**  
Laridés

**Longévité :**  
32 ans

## Sarcelle d'hiver

*Anas crecca*

**Habitat :** Tous les types de zones humides : eaux douces, notamment étangs et mares (même petites en forêt), cours d'eau avec végétation. Fréquente les milieux saumâtres, mais a régulièrement besoin d'un accès à l'eau douce.

**Longueur :** 34-38 cm Envergure : 58-64 cm

**Poids :** 200-450 g, c'est le plus petit canard d'Europe

**Couleurs :** Miroir alaire vert, pattes et bec gris. Mâle adulte (plumage nuptial) : tête marron-roux avec une large bande vert métallique de l'œil à la nuque, corps gris avec une nette tâche jaunâtre à l'arrière. En plumage d'éclipse le mâle ressemble à la femelle. Femelle adulte : plumage brun tacheté sur la tête, le dos et les flancs, devenant graduellement blanchâtres vers le ventre.

**Chant :** Chant flûté caractéristique du mâle « cruck ». Cancanements nasillards de la femelle.

**Nourriture :** Graines, végétaux, insectes et autres petits animaux aquatiques. L'alimentation est prise sous l'eau, généralement en zones peu profondes.

**Reproduction :** Formation de nouveaux couples chaque année. Nid d'herbes et de feuilles en général sur plans d'eau peu profonds, envahis de végétation. Pontes : 8-11 œufs dès mi-avril. Incubation : 21-23 jours. Les jeunes quittent le nid dès l'éclosion (nidifuges).



**Ordre :**  
Anseriformes

**Famille :**  
Anatidés  
Canard de surface

**Longévité :**  
16 ans

### Geai des chênes

*Garrulus glandarius*

**Habitat :** en période de reproduction milieux boisés (feuillus, conifères et forêts mixtes), parcs et bosquets. En dehors de cette période, milieux semi-ouverts, bocage, jardins et vergers, milieux agricoles avec des haies, parcs en ville. Espèce sédentaire et migratrice.

**Taille :** 34-36 cm

**Envergure :** 52 à 58 cm.

**Poids :** 140 à 190 g

**Couleurs :** plumage identique chez les deux sexes, très coloré, avec des plumes de différentes couleurs. Corps brun beige rosé, croupion blanc, queue noire. Ailes bleues striées de noir et de blanc. Poitrine beige-rosé. Tête grise et noire. Bec court encadré d'une large moustache noire, gorge blanche. Pattes de couleur brun chair.

**Bruits :** Souvent farouche, sa présence est facilement détectable par son chant d'alerte, un « hèrrsch » sonore évoquant un tissu déchiré. Excellent imitateur de bruits variés.

**Nourriture :** Omnivore avec principalement des végétaux types glands (50 %), fruits, baies, graines, cultures (pois, céréales, pommes de terre...). Mais aussi des œufs et oisillons de passereaux, des petits rongeurs, des insectes et des lézards.

**Reproduction :** En couples solitaires. Nid de brindilles et tiges, dans les arbres ou arbustes, assez haut. 1 ponte par an d'avril à juin. 5 à 7 œufs incubés pendant 16 - 17 jours. Les jeunes restent au nid pendant environ 3 semaines. Ils sont indépendants à 7 ou 8 semaines.

**Prédateurs :** Martre des pins sur les œufs et oisillons.

**Ordre :** Passériformes

**Famille :** Corvidés

**Longévité :** 18 ans

### Grive musicienne

*Buteo buteo*

**Habitat :** Fréquente les arbres, buissons et haies.

**Taille :** Longueur 22 cm, envergure 35 cm.

**Poids :** 65 à 90 g.

**Couleurs :** Brun olive sur le dos, blanchâtre et tacheté de noir sur le ventre et les flancs. Les rémiges brun noir sont roussâtres à leur base. Dessous des ailes jaune orangé.

**Bruits :** Le chant est une suite de notes variées, claires et puissantes, sifflées ou flûtées.

**Nourriture :** Omnivore : baies et fruits en automne et hiver, insectes, araignées, vers et larves, petits escargots au printemps et en été.

**Reproduction :** Construit un nid enduit de boue dans un arbre ou arbuste à moins de 3 m de hauteur. Pond 3 à 5 œufs couvés 11 jours, 2 ou 3 nichées par an.

**Ordre :** Accipitriformes

**Famille :** Accipitridés

**Longévité :** 25 ans

**Attention !**

**Tête et croupion gris**

**C'est la plus grande des grives**

**Plumage ?**

*Grive draine*  
Turdus viscivorus  
La Grive draine consomme les boules de gui.

*Grive litorne*  
Turdus philomelos  
La Grive litorne est plus grande que la grive musicienne.



## Protection de l'environnement et gestion des déchets

Depuis 2008, l'opération « La chasse à la cartouche usagée en région Centre-Val de Loire », coordonnée par la FRCCVL, se poursuit. Cette opération permet de sensibiliser les chasseurs à la protection de l'environnement et au recyclage de leurs déchets, en collectant l'ensemble des étuis de cartouches usagées qui sont ensuite broyées afin de séparer les matériaux plastiques et les mélanges ferreux, ensuite recyclés via des filières professionnelles spécifiques.

À l'heure du tri des déchets, les chasseurs de la région Centre-Val de Loire se mobilisent activement et rassemblent ainsi chaque année entre 10 et 14 tonnes en moyennes de cartouches de fusil usagées par an, sur les 6 points de collecte répartis sur la région Centre-Val de Loire. La FRC recherche de nouvelles solutions en particulier pour faciliter le stockage sur les sites des FDC ainsi que le transport avec la société qui assure l'enlèvement depuis quelques années déjà. En effet, il faut essayer de mutualiser les coûts au maximum car c'est le transport qui représente le poste budgétaire le plus important de cette opération.



### 3- MUTUALISATION DE COMPÉTENCES ET DE MOYENS ET L'APPORT DE SERVICES AUX FÉDÉRATIONS

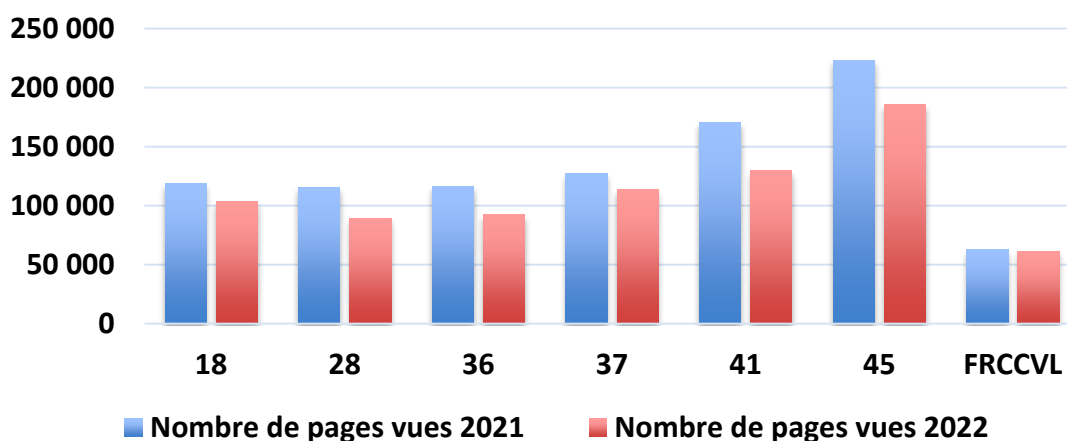
Cette mission de la FRCCVL tourne autour des actions suivantes :

- **Graphisme** avec la réalisation des supports de communication à la demande des FDC comme des affiches pour des expositions de trophées, des concours, des animations nature, des plaquettes pour les AG à destination des chasseurs. La FRC assure également la consultation de prestataires pour trouver les meilleurs tarifs en fonction des formats et types de supports recherchés. Enfin, elle peut être sollicitée ponctuellement pour faire de la prestation pour des partenaires habituels.

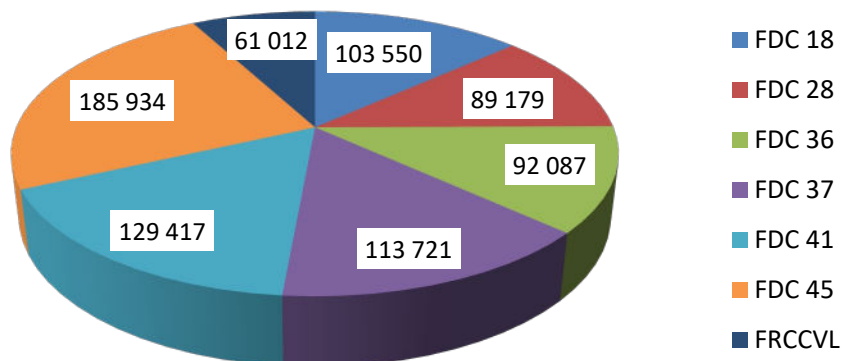
- **Informatique** avec la lecture automatique de documents pour le Cher, l'Indre, le Loiret et l'Indre-et-Loire.

La FRC est également la structure qui assure la maintenance des sites Internet des FDC et de la FRCCVL et l'envoi d'emails (consultations publiques, manifestations, validation, enquêtes, ...) à la demande des FDC afin d'informer rapidement les adhérents ainsi que la veille média avec l'abonnement aux newsletters des FDC en France, et consultation de sites d'informations sur les actualités liées à la chasse et à l'environnement afin d'informer les FDC, de les alerter et de relayer ces informations sur leur site.

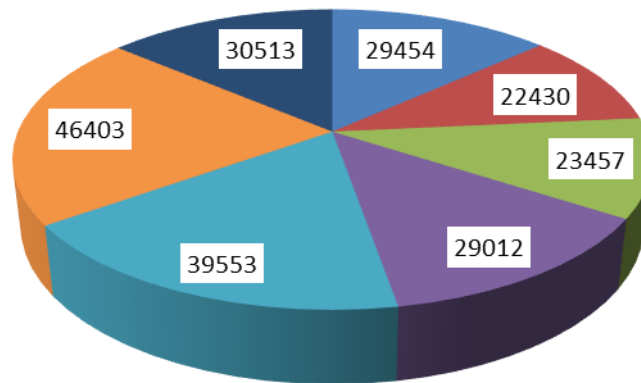
Comparatif du nombre de pages vues



Nombre de pages vues 2022



## Nombre de visiteurs sur l'année 2022



- **Coordination technique de projets** avec notamment le projet de plantations de haie dans le cadre du Plan de relance « Plantons des haies ». Elle intervient aussi à la demande des FDC dans le cadre de l'organisation de formations délocalisées, de l'achat groupé de matériel (panneaux chasse en cours par exemple, sacs à gibier, etc.).

\*\*\*\*\*